

REGIONÁLNÍ PRACOVISŤE
SPRÁVA CHKO ČESKÉ STŘEDOHOŘÍ
Michalská 260/14
412 01 Litoměřice
tel.: +420 951 424 301
e-mail: 
www.nature.cz
DS: 6npdyiv

Dle rozdělovníku

NAŠE ČÍSLO JEDNACÍ: SR/1618/CS/2014-20
VAŠE ČÍSLO JEDNACÍ: 04920/UL/22

VYŘIZUJE: Podrápská
UKLÁDACÍ ZNAK: 151



DATUM: 9. 8. 2022

Věc: Závazné stanovisko k realizaci záměru: „**SO3.3 – Rekonstrukce svodu SP6 v k. ú. Loučky u Verneřic**“ na p. p. č. 1497, 1238 a 1226 v k. ú. Loučky u Verneřic, který je součástí Vodohospodářských opatření na Verneřicku a bude realizován v rámci stavebního objektu SO3 Revitalizace zmeliorovaných louček (dále jen „záměr“)

Agentura ochrany přírody a krajiny ČR, regionální pracoviště Správa CHKO České středohoří (dále jen „Agentura“), jako orgán ochrany přírody podle ust. § 75 odst. 1 písm. e) ve spojení s ust. § 78 odst. 3 písm. j) zákona č. 114/1992 Sb. o ochraně přírody a krajiny v platném znění (dále jen zákon), na základě žádosti České republiky – Státního pozemkového úřadu, se sídlem 130 00 Praha 3, Husinecká 1024/11a, Krajského pozemkového úřadu pro Ústecký kraj, se sídlem Husitská 1071/2, 415 02 Teplice, IČ: 013 12 774, který zastupuje Ing. Pavel Pojer, ředitel Krajského pozemkového úřadu pro Ústecký kraj, zastoupeného na základě plné moci ze dne 2. 8. 2022 společností Vodohospodářský atelier s.r.o., se sídlem Růženec 54, 644 00 Brno, IČ: 277 24 905, kterou zastupuje Ing. Vítězslav Hráček (dále jen „předkladatel“), doručené dne 11. 7. 2022 pod č. j.: 04920/UL/22 o vyjádření k výše uvedenému záměru, jako dotčený orgán podle ust. § 149 zákona č. 500/2004 Sb., správní řád, v platném znění (dále jen správní řád), vydává toto

Z Á V A Z N Ě S T A N O V I S K O

podle ust. § 4 odst. 2 a § 44 odst. 1 zákona Agentura
souhlasí

s realizací záměru **SO3.3 – Rekonstrukce svodu SP6 v k. ú. Loučky u Verneřic**“, na p. p. č. 1497, 1238 a 1226 v k. ú. Loučky u Verneřic, podle předložené dokumentace vypracované  a  v květnu 2022, ověřené a archivované Agenturou.

Souhlas se uděluje pouze při splnění následujících podmínek:

1. Deponie přebytečného výkopku a stavební odpady nebudou ukládány do volné krajiny, dočasně ani trvale,
2. během stavby bude účinným způsobem minimalizováno zakalení toku a zabráněno vyplavování dráždivých látek (cement, vápno, plastifikátory apod.) ze stavby do toku,
3. při provádění prací v korytě toku budou probíhat pouze nutné pojezdy strojů a bude zabráněno možnosti kontaminace biotopů (např. únikem oleje či pohonných hmot z těchto strojů). Práce budou prováděny s maximální šetrností k přírodnímu prostředí,
4. nebudou zasypávány výmoly ve dně Bobřího potoka, bezprostředně nesouvisející se stavbou,
5. po celou dobu výstavby bude zachována migrační prostupnost toku pro vodní živočichy,
6. při realizaci bude použit lomový kámen obdobného odstínu základní barvy, struktury a textury jako kámen původních opěrných zdí,
7. ochrana dřevin, které se budou nacházet v blízkosti stavby, proběhne v souladu se Standardem péče o přírodu a krajinu SPPK A01 002:2017 Ochrana dřevin při stavební činnosti,
8. v případě, že bude v průběhu prací zjištěn výskyt zvláště chráněných druhů organismů, je investor povinen neprodleně tuto skutečnost oznámit Agentuře, která stanoví další postup.

Odůvodnění:

Předkladatel předložil dne 11. 7. 2022 správnímu orgánu žádost o vyjádření k výše uvedenému záměru, která byla dne 8. 8. 2022 doplněna o plnou moc k zastupování investora. Předložené podklady byly shledány jako dostatečné, proto mohlo být stanovisko vydáno.

Návrh záměru je zpracován v souladu se schválenými Komplexními pozemkovými úpravami v k. ú. Loučky u Verneřic. Rozhodnutí vydal Státní pozemkový úřad pro Ústecký kraj, Pobočka Děčín dne 23. 1. 2019, spisová značka: 2RP55600/2012-130733/Hav/3, č. j.: SPU 531848/2018. Rozhodnutí nabylo právní moci dne 15. 3. 2019 a je ekvivalentem rozhodnutí o umístění stavby.

Záměr se nachází na p. p. č. 1497, 1238 a 1226 v k. ú. Loučky u Verneřic, v extravilánu města Verneřice, místní části Loučky. Lokalita se nachází ve III. zóně CHKO České Středohoří. Svodný příkop SP6 je umístěn ve vymezené ploše ZS – zeleň sídlení s přípustným využitím pro vodní plochy a toky. Území má přirozený spád pro odtok srážkových vod. Účelem navržených opatření (rekonstrukce svodného příkopu SP6 a souvisejících propustků P24 a P35) je zlepšení odvádění srážkových vod z okolních pozemků do Bobřího potoka a zlepšení možnosti obhospodařování sousedních zemědělských pozemků. V rámci stavby nebudou káceny žádné vzrostlé dřeviny.

SO3.3 – Rekonstrukce svodu SP6 v k. ú. Loučky u Verneřic

Svodný příkop

Svodný příkop SP6 bude lichoběžníkového tvaru s šířkou dna cca 0,3 m, hloubkou v rozmezí 0,4 – 1,2 m a sklony svahu 1:2. Délka příkopu bude 65,0 m (včetně rekonstruovaných propustků P24 a P35). Příkop bude v celé své délce zatravněn.

Propustek P24

Propustek P24 délky 9,0 m je navržen pod krajskou silnicí III/24091 a bude zajišťovat vyústění vody z příkopu SP6 do Bobřího potoka. Propustek je navržen z železobetonových hrdlových trub obetonovaných betonem s KARI sítí. Nátokové čelo je navrženo z vodostavebního betonu vyztuženého KARI sítí, pohledové části budou vyzděny z lomového kamene v tloušťce min. 0,1 m a vyspárovány cementovou maltou. Koryto svodného příkopu bude před vtokem do propustku v délce 3,0 m opevněno dlažbou z lomového kamene do betonu, která bude opřena do stabilizačního prahu z lomového kamene. Před stabilizačním prahem bude v délce 1,0 m provedena dlažba z lomového kamene na sucho. V rámci rekonstrukce propustku bude opravena opěrná zeď v délce 5,0 m. Konstrukce opěrné zdi je navržena z vodostavebního betonu, pohledové části budou vyzděny z lomového kamene a vyspárovány cementovou maltou. Dno koryta Bobřího potoka bude v délce 6,0 m a šířce 1,5 m opevněno kamenným záhozem 80 – 200 kg s urovnaným lícem. Opěrná zeď bude ukončena římsou z vodostavebního betonu vyztuženého KARI sítí a podél zdi jsou navržena typová svodidla délky 6,0 m s náběhy délky 4,0 m.

Propustek P35

Propustek P35 délky 8,0 m je navržen pod stávajícím hospodářským sjezdem. Bude vyhotoven z železobetonových hrdlových trub TŽH-Q60/250 obetonovaných, s KARI sítí. Nátokové čelo je navrženo z vodostavebního betonu vyztuženého KARI sítí. Pohledové části těla budou vyzděny z lomového kamene v tloušťce min. 0,1 m a vyspárovány cementovou maltou. Koryto svodného příkopu bude před vtokem do propustku v délce 1,5 m a výtokem v délce 2,5 m opevněno dlažbou z lomového kamene tloušťky min. 0,25 m. Dlažba bude provedena na sucho.

Umístění záměru je patrné z ověřené situace.

Protože záměr zasahuje do vodního toku – Bobřího potoka (IDVT 10100185), který je významným krajinným prvkem (VKP) ve smyslu § 3 odst. 1 písm. b) zákona, vydává Agentura závazné stanovisko podle ust. § 4 odst. 2 zákona. K posouzení stavu toku provedla Agentura dne 21. 7. 2022 terénní šetření. V místě realizace záměru je Bobří potok veden v částečně opevněném korytě, které je na mnoha místech

poškozené. Agentura vyhodnocovala zásah do VKP a dospěla k závěru, že k ovlivnění VKP může dojít pouze po dobu výstavby a bude lokálně omezené. Pro zajištění minimalizace vlivu tohoto zásahu stanovila podmínky pro udělení souhlasu č. 2, 3, 4, 5 a 6.

V nálezové databázi ochrany přírody není v dotčeném území lokalizován výskyt zvláště chráněných druhů rostlin ani živočichů, avšak z důvodu předběžné opatrnosti Agentura stanovila podmínku pro udělení souhlasu č. 8.

Podmínka pro udělení souhlasu č. 1 je uložena za účelem minimalizace možných negativních vlivů na životní prostředí, které by mohly v průběhu realizace vzniknout, podmínka č. 7 byla stanovena z důvodu zajištění ochrany stávajících dřevin v průběhu realizace stavebních prací.

Agentura posuzovala vliv stavby na krajinný ráz daného místa a dospěla k závěru, že charakter stavby - rekonstrukce svodného příkopu SP6 a souvisejících propustků P24 a P35, při dodržení podmínky pro udělení souhlasu č. 6, nesníží ani nezmění krajinný ráz daného místa. K záměru se proto nevzdává závazné stanovisko dle § 12 odst. 2 zákona.

Záměr není na základě našich současných znalostí a při splnění výše uvedených podmínek v rozporu s posláním CHKO České středohoří ve smyslu § 25 zákona a § 1 zřizovacího předpisu CHKO České středohoří č. 6883/76 ze dne 19. 3. 1976. Navrhovaný záměr nemá nepříznivý dopad na další zájmy ochrany přírody a krajiny v lokalitě.

Toto závazné stanovisko řeší pouze výše uvedený záměr v rozsahu archivované projektové dokumentace, nevztahuje se na další, byť navazující stavební aktivity v dané lokalitě.

POUČENÍ

Podle ust. § 149 správního řádu není závazné stanovisko samostatným rozhodnutím a nelze se proti němu odvolat. Jeho obsah je závazným podkladem pro příslušný stavební úřad. Obsah závazného stanoviska lze napadnout odvoláním proti rozhodnutí příslušného stavebního úřadu.

Otisk úředního razítka

(podepsáno elektronicky)



Vedoucí Oddělení ochrany přírody a krajiny,
RP Správa CHKO České středohoří

Příloha: 1x ověřená situace

Rozdělovník:

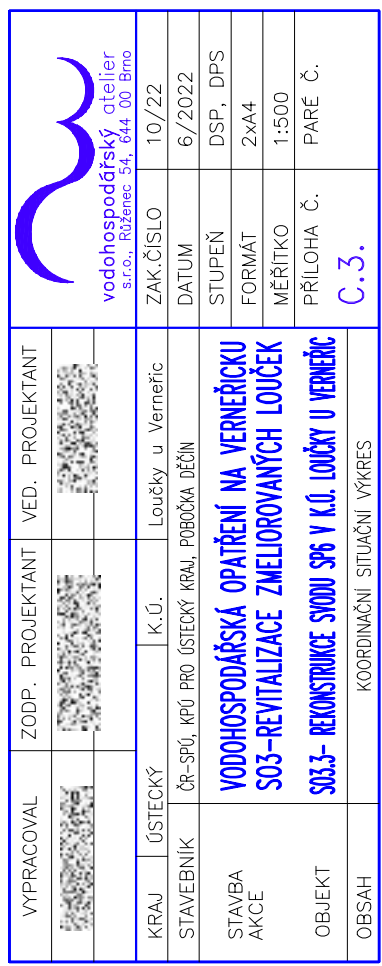
1x: Vodohospodářský atelier s.r.o., Růženec 54, 644 00 Brno (DS)

1x na vědomí: Město Verneřice (DS)

1x na vědomí: Magistrát města Děčín (DS)

1x na vědomí: Ústecké šrouby, z. s. (DS)





Digitálně podepsal

Podrápská